

Региональный этап Чемпионата по профессиональному  
мастерству «Профессионалы» в Пензенской области

ТЕХНИЧЕСКОЕ ЗАДАНИЕ  
ПО КОМПЕТЕНЦИИ  
«АРХИТЕКТУРА»  
ПРЕДПРОЕКТНЫЙ АНАЛИЗ

г. Пенза

2023 год

## ТЕХНИЧЕСКОЕ ЗАДАНИЕ

на проектирование объекта "Многофункциональный молодежный центр в городе Пенза"

№	Перечень требований и основных данных	Описание
1.	Основа для создания и проектирования	Целевая программа на федеральном уровне. Национальный проект «Культура»
2.	Разновидность постройки	Новое строение по адресу: г. Пенза, улица Кирова, дом 51
3.	Этапы проектирования	Выполнить следующие виды работ по проектному предложению в составе АГР: предпроектный анализ, чертежи раздела АР-генплан, план на отм. +0,000, фасад, разрез, 3D модель в ситуации, итоговый планшет .
4.	Рассматриваемые варианты работ	Участники предоставляют свои проектные предложения в виде проведенного предпроектного анализа в печатном и электронном виде в С-1. В дни чемпионата , 3D визуализацию, распечатанный итоговый планшет.
5.	Финансовые источники	Смешанный бюджет, включающий федеральное и региональное финансирование.
6.	Технические параметры объекта	Площадь земельного участка под благоустройство с размещением на нем объекта строительства 5058,0 м <sup>2</sup> . Проектируемый объект должен обладать экологичностью,

		<p>энергоэффективностью, долговечностью. Общественное пространство должно быть удобным для пользователей и гибким с точки зрения долгосрочного использования. На благоустраиваемой территории предусмотреть мероприятия по безопасности с учетом расположения на оживленной городской магистрали. Проектируемое здание должно иметь этажность не более четырех наземных этажей, допускается применить эксплуатируемую кровлю для размещения общественных пространств. Общая высота здания не должна превышать 28,0 м от проектной отметки.</p>
7.	Данные по встроенным помещениям	<p>В проектируемом объекте с учетом современного использования, необходимо предусмотреть смешанные и гибкие общественные пространства в составе основных помещений.</p>
8.	Качественные показатели здания, говорящие об экологической безопасности, конкурентоспособности и целесообразности	<p>При проектировании объекта предложить решения по сокращению вредных выбросов за счет перехода к широкому использованию естественных или возобновляемых источников энергии, таких как естественная вентиляция, солнечная радиация и другие природные источники. Непосредственно в проекте рекомендуется как можно шире использовать натуральные материалы без обработки или же обработанные веществами, которые не были бы вредными и не загрязняли окружающую среду, что позволит обеспечить высокое качество воздуха в помещениях и, следовательно, здоровье непосредственных пользователей данного здания.</p>
9.	Требования по используемым материалам и правильным размещениям площадей разного назначения сооружения	<p>В предоставляемой в С-1 Пояснительной записке (далее ПЗ) необходимо прописать конструктивное решение фундаментов, перекрытий при решении пространства в несколько уровней, крыши и стен объекта проектирования; все предлагаемые конструктивные решения и используемые</p>

		<p>строительные материалы должны иметь примеры с фотографиями. Провести и описать предпроектный анализ территории и характер окружающей застройки согласно положениям по АГР для места строительства, выполнить анализ аналогов объекта по объемно-пространственному и архитектурно-планировочным решениям, выполнить и вставить эскизы генплана с планировочным решением территории, представить расчет площади гардероба и санузлов во входной зоне и по этажам в зависимости от направления деятельности общественного пространства внутри.</p> <p>Предложенные проектные решения должны удовлетворять градостроительным, объемно-планировочным, конструктивным, социально-экономическим и пожарно-санитарным требованиям нормативной документации (наличие ссылок на нормативную документацию обязательно). Предлагаемое проектное решение образа здания должно гармонично вписаться в существующее окружение.</p>
10.	Требования по архитектурно-культурным работам	<p>На схеме генерального плана показать место постановки проектируемого объекта в составе существующей квартальной застройки. На схеме генплана территории общественного здания выполнить: благоустройство с необходимым набором элементов согласно нормативной документации, а также предусмотреть следующие зоны: входная зона, зона для проведения массовых мероприятий, площадки для отдыха. Выделить парковочные места для посетителей и персонала с учетом требований по количеству машиномест. Выделить парковочные места для МГН. Обеспечить подъезд к зданию согласно требованиям по проектированию.</p>
11.	Требования инженерно-технического плана	<p>В проектом предложении предусмотреть наличие системы отопления и вентиляции с кондиционированием воздуха, канализации,</p>

		водопровода, тепловые сети, электроснабжения, связи.
13.	Требования по разработке природоохранных мер	При работе над проектом уделить внимание в части выполнения требований по охране окружающей среды. Все виды отходов потребления при необходимости временного хранения, размещать на территории Объекта в специально отведенных местах.
14.	Требования по предоставлению условий для отдельных групп граждан	При работе над проектным решением уделить внимание для доступа маломобильных групп населения, мам с колясками и пожилых людей на планах этажей и на схеме генплана, а также прописать в ПЗ
15.	Требования по безопасности и охране труда	В проектном предложении описать мероприятия по обеспечению требований безопасности. Общие требования безопасности для посетителей и персонала, электробезопасность, требования к технологическим процессам (если применимо), требования к помещениям для посетителей и персонала.
16.	Требования по санитарно-эпидемиологическим нормам	При работе над проектным решением уделить внимание мероприятиям направленным на охрану жизни и здоровья населения, обеспечение безопасности и (или) безвредности для человека факторов среды обитания, предотвращение возникновения и распространения инфекционных, неинфекционных заболеваний и устанавливают санитарно-эпидемиологические требования к выполнению работ и предоставлению, бытовых, социальных услуг, услуг в области культуры, организации досуга, развлечений, а также к используемым в здании помещениям, оборудованию и транспортным средствам.
17.	Требования по противопожарной безопасности	На планах этажей предусмотреть пути эвакуации и мероприятия при возникновении пожара и ситуаций ГО и ЧС включая МГН.

18.	Требования по материалам для демонстрации	Для демонстрации проектного предложения выполнить и распечатать итоговый планшет на заданном формате согласно требованиям в модулях Конкурсного задания
19.	Дополнительные требования	Согласно регламенту ПЗЗ в предпроектном анализе необходимо включить в ПЗ следующее: - историческую справку по улице , на которой предполагается строительство и прилегающей территории в радиусе 1 км ; - опорный план окружения места под застройку в радиусе 1км; - транспортно – пешеходную схему в радиусе 1км; - схему общественных центров и мест притяжения молодежи до 35 лет в радиусе 1км; - схему озеленения в радиусе 1км; - схему и расчет соотношения общественных и жилых пространств в радиусе 1км; - обоснование предлагаемой высоты здания согласно существующей застройке на территории завода; - рекомендуется провести типологический анализ существующей застройки по данной улице и зданий напротив; - дать расчет площади гардероба и санузлов с умывальниками в зависимости от назначения объекта строительства.

### **Требования, предъявляемые к проектному решению:**

#### 1. Градостроительные

На участке проектирования в составе существующей застройки должны быть показаны объект проектирования, транспортные проезды, хозяйственная зона, входная зона в здание. На территории должна быть сформирована безопасная и комфортная среда для посетителей и возможных гостей, здания.

#### 2. Объемно-планировочные

Проектируемый объем должен гармонично сочетаться с существующим окружением и застройкой. Возможно использование кровли для общественных пространств.

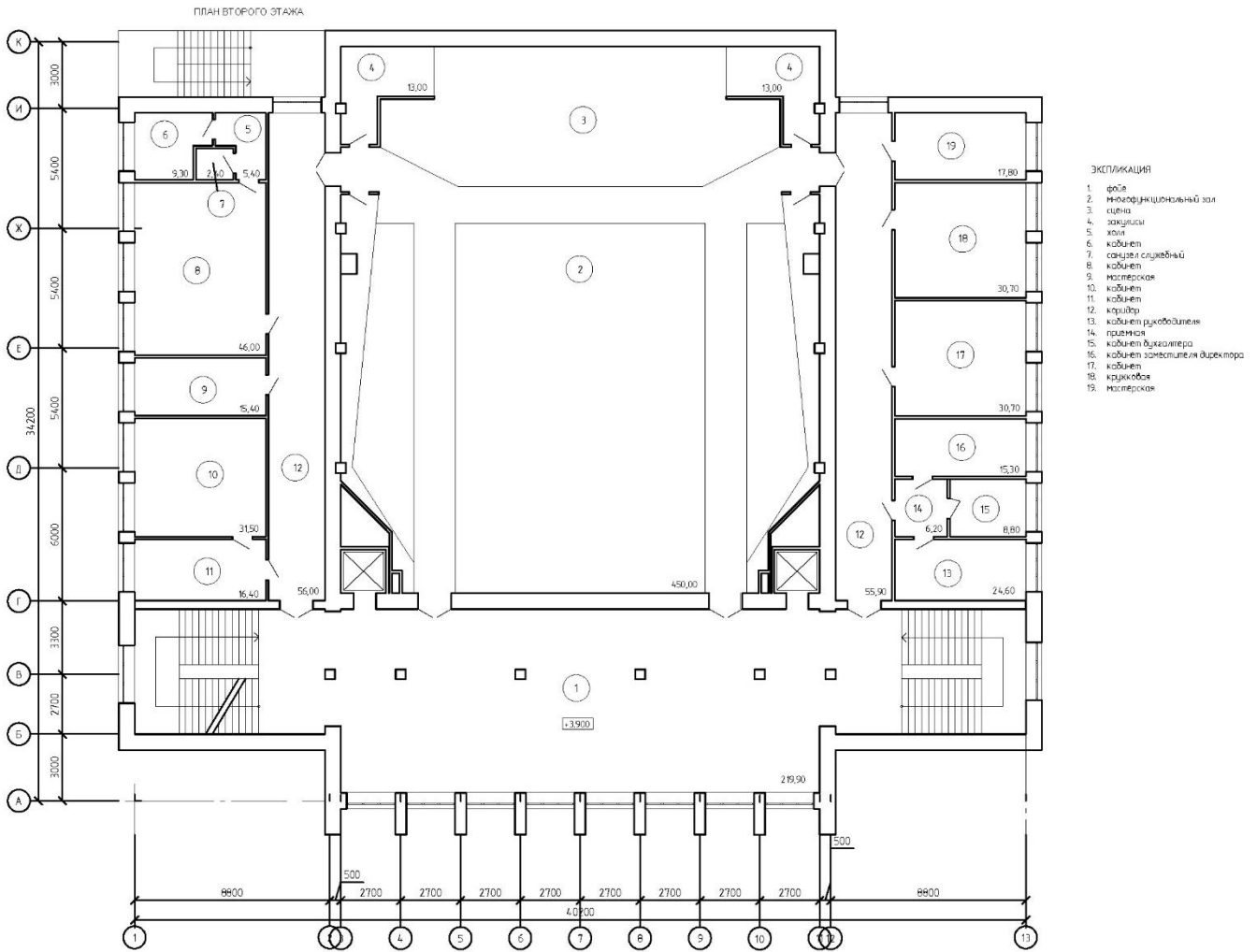
На территории здания предусмотреть комплексное благоустройство.

СИТУАЦИОННЫЙ ПЛАН



УЧАСТОК ПРОЕКТИРОВАНИЯ

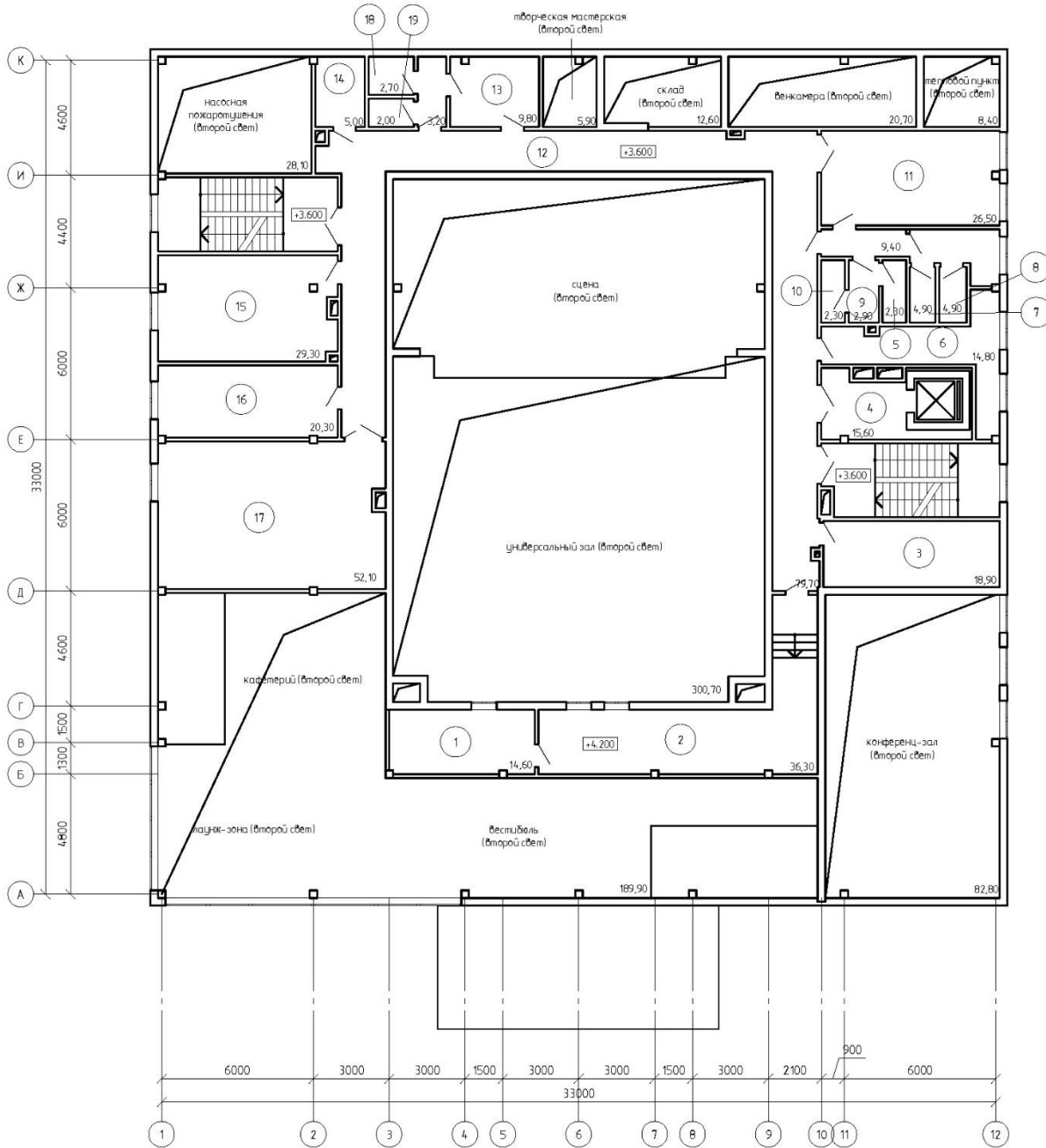
План второго этажа. Вариант 1.





## План второго этажа. Вариант 2.

ПЛАН ВТОРОГО ЭТАЖА



### ЭКСПЛИКАЦИЯ

1. операторская
2. кинорежисёрная
3. техническое помещение
4. комната безопасности для МГН
5. санузел служебный
6. подсобное помещение
7. душевая
8. санузел
9. шлюз
10. санузел
11. мастерская
12. коридор
13. мастерская
14. санузел для МГН
15. кабинет
16. крижковая
17. крижковая
18. душевая
19. санузел

Съемка участка под застройку



Участок под застройку